

Allegato planimetrico n. 2 - DISTANZE

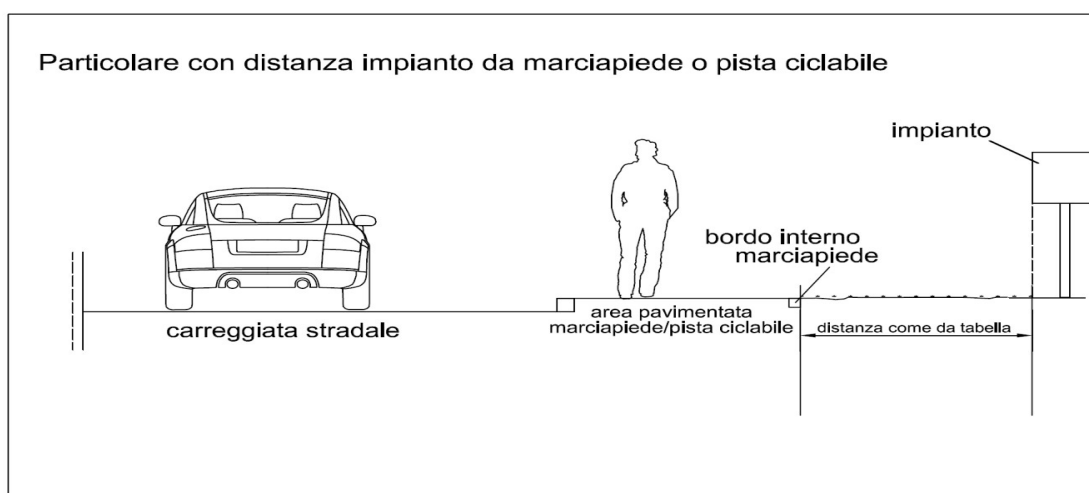
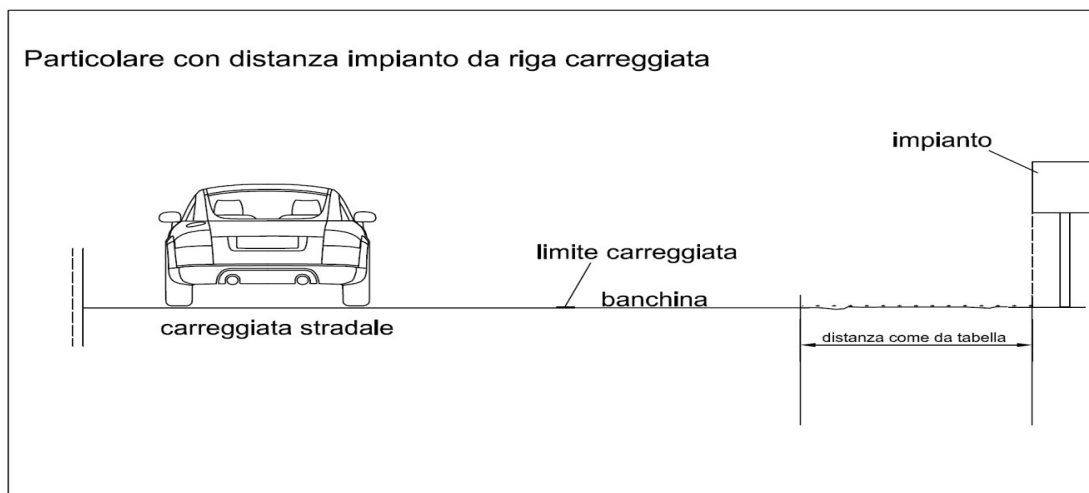
1. DISTANZE LATERALI MINIME DEI MEZZI PUBBLICITARI

Tabella 1

Classe strada	Collocazione parallela (distanza minima da assicurare, considerando l'ingombro del supporto del mezzo pubblicitario in aderenza all'edificio)	Collocazione perpendicolare su strade senza marciapiede e/o pista ciclabile	Collocazione perpendicolare su strade con marciapiede e/o pista ciclabile	Collocazione perpendicolare di insegna luminosa in prossimità di intersezione semaforizzata
C	0,50	1,50	0,50	10
E, F	0,50 (salvo possibili deroghe per insegne d'esercizio alle condizioni riportate nella relativa scheda tipologica)	1,00 (0,50 per le preinsegne)	0,50	3

1.a) Le misure sono da eseguire dalla proiezione a terra del filo esterno dell'insegna, lato verso la strada, e non dalla struttura di sostegno infissa al suolo o dall'edificio.

1.b) Nel caso in cui, lateralmente alla sede stradale e in corrispondenza del luogo in cui viene chiesto il posizionamento del mezzo pubblicitario, già esistano a distanze inferiori da quelle indicate, costruzioni fisse, muri, filari di alberi, di altezza non inferiore a 3 m, è ammesso il posizionamento stesso in allineamento con la costruzione fissa, con il muro e con i tronchi degli alberi.



2. INDIVIDUAZIONE DEI "PUNTI DI ATTENZIONE"

Vengono individuati dei "punti di attenzione" rispetto alla collocazione dei mezzi pubblicitari, ritenuti rilevanti ai fini del posizionamento dei mezzi pubblicitari, rispetto ai quali vengono stabilite distanze con l'obiettivo di evitare che l'esposizione pubblicitaria possa distrarre l'attenzione degli utenti della strada con conseguente pericolo per la sicurezza della circolazione. I "punti di attenzione" sono di seguito elencati:

a.b) segnali di segnali stradali di pericolo (art 84 e ss), prescrizione (art 104 e ss), indicazione (art 124 e ss), attraversamento (art 135 comma 3)

b.a) segnali di preavviso (art. 127 del codice della strada)

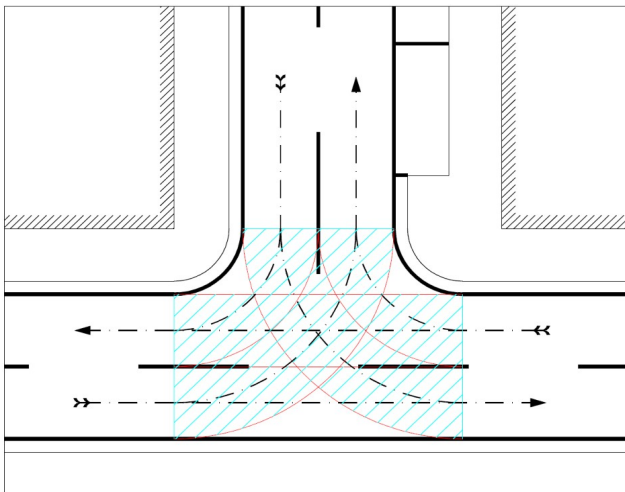


2.c) altri mezzi pubblicitari

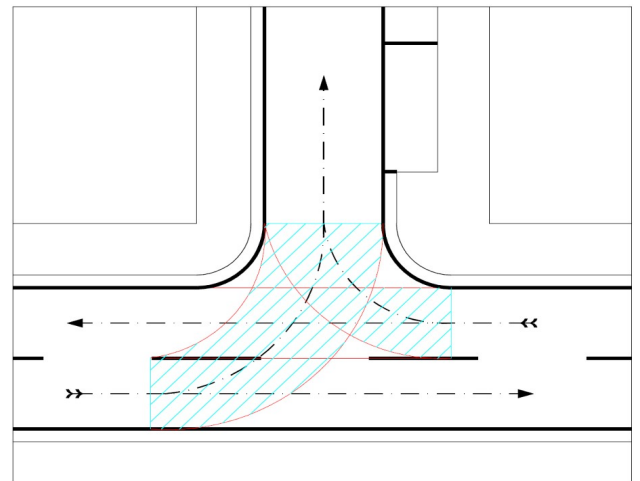
2.d) intersezioni come di seguito schematizzate:



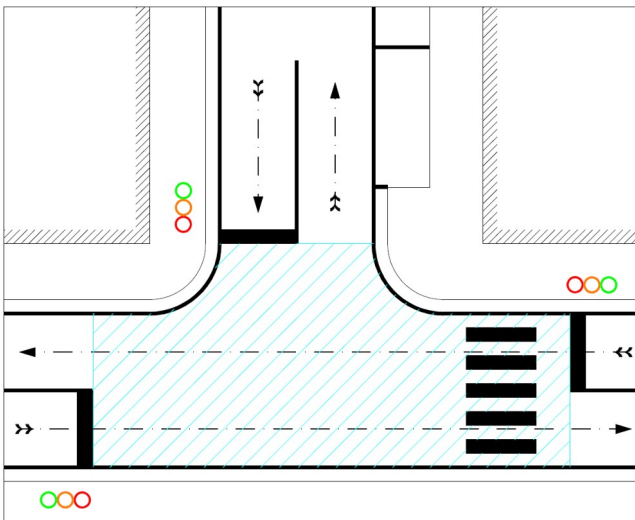
Area di intersezione non organizzata tra due viabilità a doppio senso



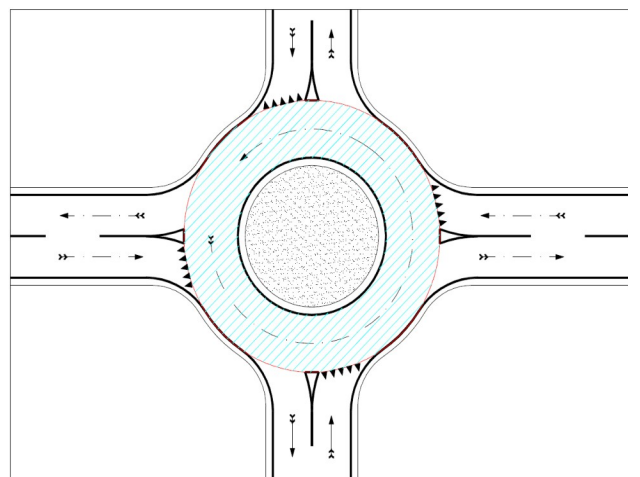
Area di intersezione non organizzata di viabilità a doppio senso con viabilità a senso unico



Area di intersezione generica con organizzazione semaforica



Area intersezione a rotatoria



3. DISTANZE MEZZI PUBBLICITARI PERPENDICOLARI AL SENSO DI MARCIA DELLA STRADA DA CUI SONO VISIBILI

Tabella 2 - Distanze mezzi pubblicitari di cui alle schede tipologiche 1-17 su strade di categoria C fuori dai centri abitati (v. Appendice Allegato planimetrico n. 1)

Distanze dei mezzi pubblicitari perpendicolari al senso di marcia, per tutte le tipologie trattate nel Regolamento per la disciplina dei mezzi pubblicitari:

	Segnali stradali di pericolo, prescrizione, indicazione e attraversamento		Segnali di preavviso		Intersezioni e semafori		Altri mezzi pubblicitari
	prima	dopo	prima	dopo	prima	dopo	
Distanze in ml	50,00	25,00	100,00	25,00	50,00	25,00	25,00

Tabella 3 – Distanze dei mezzi pubblicitari, di cui alle schede tipologiche, n. 1 (insegne) e n. 5 (bacheca), su strade di categoria E, F (v. Appendice Allegato planimetrico n. 1) per cui è previsto un limite di velocità non temporaneo di 50 km/ora

Distanze dei mezzi pubblicitari permanenti dai seguenti "elementi di attenzione": segnali stradali di pericolo, prescrizione, indicazione e attraversamento, intersezioni, semafori (in caso di intersezione a rotatoria, la distanza minima da rispettare deve essere valutata, su ciascun ramo di immissione, a partire dal limite più lontano rispetto all'anello di ciascun attraversamento pedonale, se esistente, altrimenti dall'inizio dello spartitraffico o dell'isola di traffico):

		Distanza del mezzo pubblicitario dalla carreggiata in metri lineari			
		>1 m (0,5 m se presente marciapiede o pista cicli) ≤ 4 m	>4 m ≤ 6 m	>6 m	
MQ di esposizione pubblicitaria	Superfici ammesse sia in ambiti a prevalenza residenziale sia in ambiti a prevalenza commerciale e industriale/artigianale (totem max 3 metri di altezza)	≤ 0,25 mq	5 m prima 3 m dopo (*)	5 m prima 3 m dopo	3 m prima 2 m dopo
		>0,25 mq ≤ 1 mq	8 m prima 4 m dopo	5 m prima 3 m dopo	3 m prima 2 m dopo
		>1 mq ≤ 2 mq	10 m prima 5 m dopo	8 m prima 4 m dopo	5 m prima 3 m dopo
	Superfici ammesse solo per attività di media grande struttura di	> 2 mq ≤ 3 mq	10 m prima 5 m dopo	8 m prima 4 m dopo	5 m prima 3 m dopo

	vendita, centri commerciali oppure in ambiti a prevalenza commerciale/industriale/artigianale (totem max 8 metri di altezza)	> 3 mq ≤ 6 mq	14 m prima 8 m dopo	10 m prima 5 m dopo	5 m prima 3 m dopo
		> 6 mq ≤ 8 mq	18 m prima 12 m dopo	14 m prima 8 m dopo	8 m prima 4 m dopo

(*) in questo caso la distanza minima dalle intersezioni deve comunque essere almeno 8 m prima e 4 m dopo.

Tabella 4 – Distanze dei mezzi di cui alle schede tipologiche, n. 1 (insegne) e n. 5 (bacheca), su strade di categoria E, F (v. Appendice Allegato planimetrico n. 1) per cui è previsto un limite di velocità non temporaneo di 30 km/ora -

Distanze dei mezzi pubblicitari permanenti dai seguenti "elementi di attenzione": segnali stradali di pericolo, prescrizione, indicazione e attraversamento, intersezioni, semafori (in caso di intersezione a rotatoria, la distanza minima da rispettare deve essere valutata, su ciascun ramo di immissione, a partire dal limite più lontano rispetto all'anello di ciascun attraversamento pedonale, se esistente, altrimenti dall'inizio dello spartitraffico o dell'isola di traffico).

			Distanza del mezzo pubblicitario dalla carreggiata in metri lineari		
			>1 m (0,5 m se presente marciapiede o pista cicli) ≤ 4 m	>4 m ≤ 6 m	>6 m
MQ di esposizione pubblicitaria	Superfici ammesse sia in ambiti a prevalenza residenziale sia in ambiti a prevalenza commerciale e industriale/artigianale (totem max 3 metri di altezza)	≤ 0,25 mq	5,00 m prima 3,00 m dopo (*)	3,00 m prima 2,00 m dopo	3,00 m prima 2,00 m dopo
		>0,25 mq ≤ 1 mq	5,00 m prima 3,00 m dopo (*)	5,00 m prima 3,00 m dopo	3,00 m prima 2,00 m dopo
		>1 mq ≤ 2 mq	8,00 m prima 4,00 m dopo	5,00 m prima 3,00 m dopo	3,00 m prima 2,00 m dopo
	Superfici ammesse solo per attività di media grande struttura di vendita, centri commerciali oppure in ambiti a prevalenza commerciale/industriale/artigianale (totem max 8 metri di altezza)	> 2 mq ≤ 3 mq	10,00 m prima 5,00 m dopo	8,00 m prima 4,00 m dopo	5,00 m prima 3,00 m dopo
		> 3 mq ≤ 6 mq	14,00 m prima 8,00 m dopo	10,00 m prima 5,00 m dopo	5,00 m prima 3,00 m dopo
		> 6 mq ≤ 8 mq	18,00 m prima 12,00 m dopo	10,00 m prima 5,00 m dopo	5,00 m prima 3,00 m dopo

(*) in questo caso la distanza minima dalle intersezioni deve comunque essere almeno 8 m prima e 4 m dopo.

Con riferimento alle Tabelle 3 e 4 di cui sopra, si precisa che:

a) **la distanza minima dai segnali di preavviso** viene definita, a seconda della superficie di esposizione pubblicitaria, moltiplicando per 3 le distanze di cui alle tabelle precedenti, sino ad un massimo di 30,00 m prima e 10,00 m dopo

b) **la distanza minima dagli altri mezzi pubblicitari** viene definita, a seconda della superficie di esposizione pubblicitaria, prendendo il valore di riferimento "dopo" della colonna ">4 m ≤ 6 m", sino ad un massimo di 5,00 m, in caso altri di mezzi pubblicitari perpendicolari al senso di marcia. Se l'altro mezzo pubblicitario è parallelo aderente al fabbricato al senso di marcia la distanza prevista è 0,50 m. Il mezzo pubblicitario posto perpendicolarmente non deve oscurare neppure parzialmente quello posto parallelamente.

Tabella 5 – Distanze dei mezzi pubblicitari di cui alle schede tipologiche n. 4 (locandina), n. 6 (bandiera, vela, standardo) e n. 15 (striscione temporaneo) per strade di categoria E, F (v. Appendice Allegato planimetrico n. 1) per cui è previsto un limite di velocità non temporaneo di 30 km/ora o di 50 km/ora

	Segnali stradali di pericolo, prescrizione, indicazione e attraversamento		Segnali di preavviso		Intersezioni		Semafori		Altri mezzi pubblicitari
	prima	dopo	prima	dopo	prima	dopo	prima	dopo	
Distanze in ml	5,00	3,00	10,00	10,00	5,00	5,00	10	5	3

Tabella 6 – Distanze dei mezzi pubblicitari di cui alle schede tipologiche n. 12 (preinsegne) per strade di categoria E, F (v. Appendice Allegato planimetrico n. 1) per cui è previsto un limite di velocità non temporaneo di 30 km/ora o di 50 km/ora

	Segnali stradali di pericolo, prescrizione, indicazione e attraversamento		Segnali di preavviso		Intersezioni		Semafori		Altri mezzi pubbl.
	prima	dopo	prima	dopo	prima	dopo	prima	dopo	
Distanze in ml per impianti di preinsegne su strade con limite di velocità 50 km/ora	10,00	5,00	30,00	10,00	10,00	5,00	10,00	5,00	5,00
Distanze in ml per impianti di preinsegne su strade con limite di velocità 30 km/ora	8,00	4,00	30,00	10,00	8,00	4,00	8,00	4,00	4,00

Potranno essere stabilite deroghe alle distanze sopra riportate in particolare nel caso di preinsegne posizionate all'accesso di strade a senso unico, con accesso dalla strada da cui è visibile la preinsegna oppure nel caso di rami laterali senza uscita, ove non vi sia altra possibilità di collocazione.

Tabella 7 – Distanze dei mezzi pubblicitari perpendicolari al senso di marcia di cui alla scheda tipologica n. 10 (cartelli) e n. 7 (mezzo pittorico temporaneo tipo 2.1.a, 2.1.b, 2.1.c)

	Segnali stradali di pericolo, prescrizione, indicazione e attraversamento		Segnali di preavviso		Intersezioni		Semafori		Altri mezzi pubb.
	prima	dopo	prima	dopo	prima	dopo	prima	dopo	
Distanze in ml per cartelli su strade con limite di velocità 50 km/ora	30,00	20,00	70,00	20,00	50,00	25,00	50,00	25,00	25,00
Distanze in ml per cartelli su strade con limite di velocità 30 km/ora	18,00	12,00	50,00	12,00	30,00	15,00	30,00	15,00	12,00

Con riferimento alle Tabelle da 2 a 7 sopra riportate, si precisa che:

- a) le distanze si applicano nel senso delle singole direttrici di marcia;
- b) per intersezione si intende l'area comune a più strade, organizzata in modo da consentire lo smistamento delle correnti di traffico dall'una all'altra di esse. Gli accessi privati alle proprietà che non sono strade, non costituiscono intersezione;
- c) le distanze minime previste dalle tabelle non esulano dal rispetto del Codice della Strada e suo Regolamento di attuazione e pertanto dovrà essere garantita la libera visibilità del cono ottico di avvicinamento e la collocazione non dovrà ostacolare la visibilità dei segnali stradali entro lo spazio di avvistamento. A tal fine, dovrà essere allegata, come documentazione obbligatoria in fase di richiesta, una planimetria quotata riportante la segnaletica esistente, quella di progetto e i punti di attenzione esistenti, che dimostri il rispetto dello spazio di avvistamento tra il conducente e i segnali stradali liberi da ostacoli, come riportato nell'art. 79 del Regolamento del CdS. Lo spazio di avvistamento deve essere garantito anche nel caso di installazioni in prossimità di accessi privati, mediante asseverazione tecnica in fase di richiesta.
- d) nel caso di mezzi pubblicitari luminosi (Tabelle 2, 3, 4) in prossimità di intersezioni semaforiche le distanze dall'intersezione semaforizzata, sono le seguenti:
 - > 150 m nelle strade di tipo C,
 - > 100 m nelle strade di tipo E/F con limite di velocità di 50 Km/h,
 - > 70 m nelle strade di tipo E/F con limite di velocità di 30 Km/h;
 Potranno essere concesse deroghe per la croce rossa o verde luminosa, anche intermittente di farmacie, posti di pronto soccorso e strutture assimilate, a condizione che sia possibile individuare una posizione che non generi confusione con le lanterne semaforiche e rispetti i limiti di luminanza imposti dall'art. 7 del presente Regolamento (150 cd/m²).
- e) nell'Allegato planimetrico n. 4 dell'Appendice viene rappresentato un fac-simile della planimetria di dettaglio, nel quale sono indicate le modalità corrette di calcolo delle distanze dai vari "punti di attenzione".

4. DISTANZE MEZZI PUBBLICITARI PARALLELI AL SENSO DI MARCIA

Non sono previste distanze minime dai "punti di attenzione" per i mezzi pubblicitari paralleli rispetto al senso di marcia della strada da cui sono visibili, posti in aderenza alla parete, sulla facciata, sulla copertura degli edifici o applicata al vetro della vetrina, su recinzione, su ingresso dell'attività.